



PROGRAMA EDUCATIVO PARA ESCOLARES

Museo Memoria de Andalucía

CajaGranada Fundación

www.cajagranadafundacion.es

GUÍA PARA EL DOCENTE

Programa Educativo para escolares

VISITA TALLER "VIAJE A LA PREHISTORIA"

Educación Infantil- 2º ciclo





ÍNDICE

I. INTRODUCCIÓN.....	1
II. UNIDAD DIDÁCTICA: “VIAJE A LA PREHISTORIA”.....	2
1) Pre-visita... ..	3
2) La visita al museo... ..	7
3) Post-visita... ..	9
III. DOCUMENTACIÓN.....	12
IV. OTROS RECURSOS... ..	20





I. INTRODUCCIÓN

El **Museo Memoria de Andalucía de CajaGranada Fundación** tiene como misión la difusión de la historia y la cultura de Andalucía mostrando, de forma atractiva y didáctica, una región conectada con el mundo, desde las primeras culturas prehistóricas hasta la actual Andalucía.

El **Programa Educativo** para escolares está dirigido al alumnado y profesorado de cada uno de los niveles educativos. Todas las propuestas están adaptadas a los objetivos curriculares y tratan de contribuir a la adquisición de las competencias básicas.

Nuestro **objetivo** es que los escolares se diviertan y construyan su propio aprendizaje, desde una dimensión afectiva que tenga en cuenta su realidad, intereses y expectativas.



El **proceso de enseñanza-aprendizaje** de todas las unidades didácticas se desarrolla en tres sesiones:

PRE-VISITA.

La preparación de la visita en el aula contribuye a su aprovechamiento didáctico y tiene como objetivo motivar al alumnado e introducir la actividad que van a realizar en el Museo.

La VISITA AL MUSEO.

En el itinerario por las salas del museo, participaran en diversos juegos y actividades para descubrir la historia y la cultura andaluza de una forma divertida y dinámica. Posteriormente se realizará un taller que tiene como finalidad complementar la visita y profundizar en la temática en cuestión.

POST-VISITA.

Esta sesión ayuda a afianzar los conocimientos adquiridos y permite ampliarlos a partir de información complementaria.



El **material** de cada unidad didáctica se compone de dos partes:

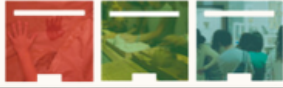
- **Guía para el docente:** donde encontraréis información útil, orientaciones didácticas y actividades para que adaptéis nuestra propuesta a vuestra práctica docente y a las características de cada grupo. Está concebido como una guía de apoyo para que aprovechéis el potencial didáctico de la visita y, contribuir así, a que la experiencia educativa en el museo sea positiva y enriquecedora para escolares y profesores.
- **Material didáctico:** con fichas para la realización de cada una de las actividades que os proponemos en la guía docente.



Cada grupo de estudiantes es único, con sus propias necesidades y niveles de conocimiento. Por esta razón, somos flexibles y alentamos a adaptar o ajustar estas propuestas según las características específicas de su grupo. Queremos que estas actividades sean una herramienta versátil que los docentes puedan adaptar según las características específicas de su grupo y así garantizar que se ajusten perfectamente a las necesidades y niveles de sus alumnos/as. Esto asegurará que la experiencia de aprendizaje sea lo más efectiva y significativa posible para cada grupo.

Valoramos vuestra colaboración para seguir mejorando nuestra labor educativa, por lo que cualquier sugerencia, consejo o propuesta de actividad será bienvenida. Podéis poneros en contacto con nosotros en el correo edumuseo@cajagranadafundacion.es





II. UNIDAD DIDÁCTICA: “VIAJE A LA PREHISTORIA”

Con las propuestas educativas destinadas al **segundo ciclo de infantil**, pretendemos que el museo sea el escenario idóneo donde los más pequeños conozcan, de una forma divertida, la realidad natural, social y cultural que les rodea. El cuento y el juego nos ayudarán a fomentar su imaginación y los recursos del museo permitirán a los escolares descubrir, interactuar y aprender a través de los sentidos.

La **unidad didáctica “Viaje a la Prehistoria”** está centrada en la Prehistoria que se desarrolla en el territorio de la actual Andalucía. Más concretamente, nos adentraremos en el Neolítico, período en el que se produce una de las mayores revoluciones de la historia: la aparición de la **agricultura** y la **ganadería** y, como consecuencia, el **sedentarismo** y la aparición de los primeros **poblados** estables. En estos poblados, como el de Los Millares en Almería, coexistieron durante mucho tiempo las formas de vida de una sociedad campesina con los hábitos propios de cazadores y recolectores.

El principal **objetivo** de esta unidad didáctica es acercar a los escolares a los modos de vida en estos primeros poblados, relacionándolos con aspectos de la vida en sociedad que les resultan cercanos: **los miembros de la familia y sus trabajos, las casas y los objetos de la vida diaria, los alimentos y cómo se obtienen, sus manifestaciones artísticas** como medio de expresión, etc. Se trata de tener un primer contacto con la historia y la memoria de Andalucía que, desde los comienzos, se ha caracterizado por ser un área de cultura urbana en una economía de base agrícola.



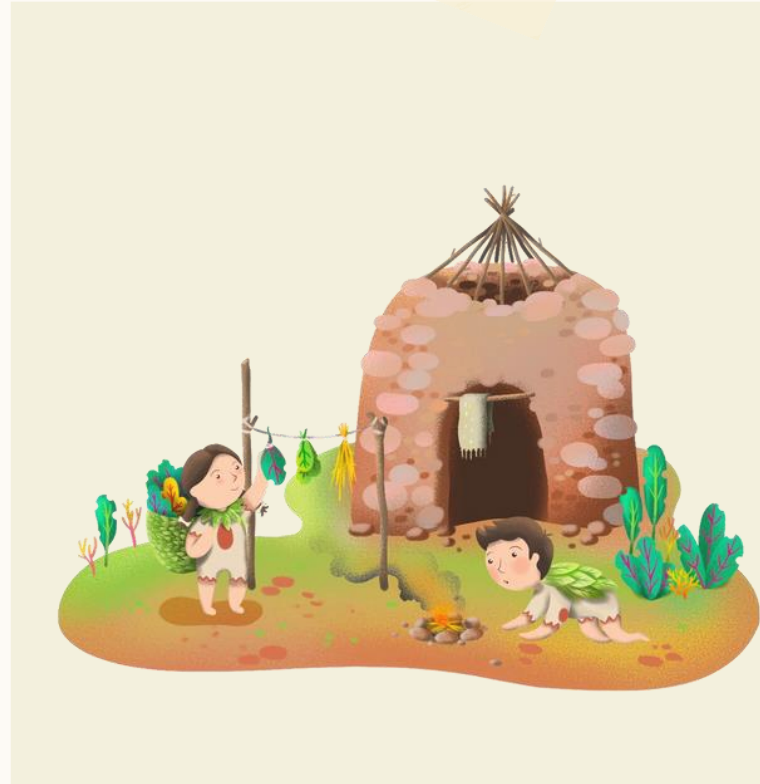


PRE-VISITA

Dentro de la propuesta de **actividades de la pre-visita**, hemos desarrollado un conjunto de **cuatro actividades** que se encuentran detalladas en el material didáctico proporcionado.

Estas funcionan como **punto de partida** que activará el conocimiento previo de los estudiantes sobre el tema que será abordado durante su visita al museo.

Se busca motivar a los estudiantes, creando así un ambiente propicio para el aprendizaje significativo, brindándoles la oportunidad de familiarizarse con conceptos clave.



IMPORTANTE

En el material didáctico para el Alumnado encontraras lo necesario para poder llevar acabo esta previsitita.

Os aconsejamos que lo imprimáis a **color y a una cara** para que el material pueda usarse correctamente

ACTIVIDADES PROPUESTAS:

1. TU MUSEO
2. UN DÍA EN LA VIDA DE SILEX
3. LOS PRIMEROS ARTISTAS
4. UN DÍA EN LA PREHISTORIA





ACTIVIDADES PRE-VISITA

ACTIVIDAD I. TU MUSEO.

El **objetivo** de esta actividad es que el alumnado se familiarice con el espacio que van a visitar y que conozcan las normas de comportamiento en un Museo, ya que, en la mayoría de los casos, es la primera vez que visitan uno.

Para comenzar podéis plantear al alumnado algunas cuestiones que os ayudarán a evaluar sus conocimientos previos y poner en contexto la visita, Posteriormente, les haremos preguntas centrándonos en el Museo Memoria de Andalucía de CajaGranada Fundación.

Podemos enseñar el recorrido que haremos hasta llegar al Museo desde el Centro Educativo.

A continuación, para que se familiaricen con el espacio museístico que van a visitar, cada uno construirá una **maqueta del edificio** del Centro Cultural CajaGranada; para ello, se entregará a cada alumno/a el material didáctico correspondiente.

Para continuar la actividad, proponemos que el grupo **observe e identifique** los dibujos que aparecen en su maqueta y que están relacionados con los contenidos de la visita-taller. Son elementos de flora y fauna característicos de los distintos paisajes de Andalucía: Estrella de las Nieves (montaña), estrella de mar (mar o costa), lagarto (desierto) y girasol (llanura o valle). Se les propondrá que los **describan**, trabajando así el **vocabulario**.

¿Qué es un Museo?
¿Has visitado alguno?
¿Qué cosas viste?
¿Cómo se llama el Museo que vamos a visitar?
¿Dónde está?



La maqueta del edificio del museo es muy fácil de construir: primero hay que pegar las dos páginas de la maqueta y después sólo hay que doblarla por la línea punteada. Surgen así 2 formas cuadrangulares que representan cada una de las partes del conjunto arquitectónico: el Edificio Pantalla (que es la parte vertical) y el Edificio Basamento (que es la horizontal) en el que se encuentra el museo.



Para finalizar podéis trabajar en **asamblea** para debatir y llegar a acuerdos sobre qué actitudes y comportamientos son más adecuados para visitar un museo:

- Se debe prestar atención a las explicaciones de las mediadoras del Museo.
- Hay que procurar mantenerse unido al grupo.
- Caminar sin correr.
- Hablar bajito.
- Disfrutar de lo que hay alrededor sin molestar a los demás visitantes y a los propios compañeros/as.
- No comer ni beber en las salas.

ACTIVIDAD 2. UN DÍA EN LA VIDA DE SILEX.



El objetivo de esta actividad es introducir los contenidos de la unidad didáctica, así como crear expectativa y motivar a los/as alumnos/as para la visita al Museo.

Podéis comenzar planteando algunas **cuestiones** relacionadas con su realidad y sus centros de interés:

- ¿Quiénes son los miembros de su familia?*
- ¿Cómo se llaman?*
- ¿en qué trabajan?*
- ¿qué cosas suelen hacer durante el día?*

A continuación, leemos el cuento Un día en la vida de Sílex, que se encuentra en el material didáctico, mostrando las ilustraciones al mismo tiempo que avanza la narración.





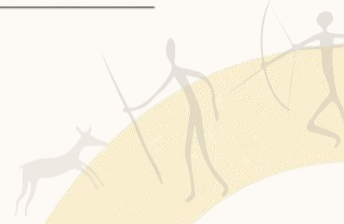
Además, queremos compartir con vosotros algunas recomendaciones de carácter general, para planificar esta experiencia educativa en el contexto del museo:

- Es interesante conocer las experiencias previas que tiene el alumnado en la visita a museos, sus intereses y expectativas. En este sentido, nos gustaría que los/as alumnos/as pensasen en el museo como un espacio dinámico en continua construcción a partir de las aportaciones y reflexiones de sus visitantes.
- Otro aspecto fundamental es hacer partícipe al alumnado en la preparación de la visita, fomentando su participación e implicación. Para ello, podéis trabajar aspectos como los objetivos de la actividad que van a realizar o debatir y acordar normas de comportamiento para la visita al museo.
- Para contextualizar la temática de la unidad didáctica que habéis elegido para la visita al museo, es útil establecer conexiones con vuestra programación de aula.





LA VISITA AL MUSEO



La **visita-taller “Viaje a la Prehistoria”** comienza con la presentación de Ocre, una niña de la Prehistoria que nos propondrá un apasionante viaje hasta su poblado para conocer a su familia y descubrir cómo es un día en su vida.

Siguiendo este hilo conductor conoceremos las distintas actividades que realiza cada uno/a en las distintas partes del poblado, los objetos que utilizan, sus alimentos, su vestimenta, etc. Además, el chamán del poblado nos introducirá en el mundo de las pinturas rupestres para convertirnos en auténticos/as pintores/as de la Prehistoria. En el taller experimentarán con las herramientas y productos que usaban estos/as pintores/as y crearán su propia obra.

La sesión se desarrollará de forma dinámica y participativa en las **salas 3 y 4 del museo** dedicadas a **los modos de vida y al arte y la cultura**, siendo los escolares los verdaderos protagonistas.

Con el fin de acercar los contenidos, motivar al grupo y fomentar su imaginación, haremos uso de la narrativa, a través del cuento, y de la representación dramática, jugando con la idea de realizar un viaje a la Prehistoria.

A lo largo del recorrido les propondremos actividades de corta duración que conllevan trabajar en equipo; respetando, a su vez, el ritmo de aprendizaje de cada escolar.

La sesión se desarrollará de forma dinámica y participativa, siendo los escolares los verdaderos protagonistas. Con el fin de acercarlos al contenido de las actividades, motivar al grupo y fomentar su imaginación, haremos uso del cuento y el juego. Asimismo, se estimulará la conducta exploratoria a través de los sentidos, jugando con el factor sorpresa y la expectativa ante lo que hay que descubrir o encontrar a lo largo de las actividades, en las que utilizaremos una gama variada de recursos didácticos.





Para garantizar el buen funcionamiento de la visita es útil que conozcáis algunos aspectos prácticos:

- Se recibirá a los grupos en la Plaza de las Culturas en el punto de encuentro (o en el vestíbulo del Museo si el tiempo no acompaña) donde se organizará la entrada.
- Os aconsejamos utilizar el servicio de carros para que los escolares dejen sus abrigos y mochilas, los cuales podrán recoger al término de la actividad.
- A continuación, la mediadora conducirá al grupo hasta el espacio en el que comienza la actividad. Este es el momento adecuado para que le comuniquéis cualquier aspecto relacionado con el grupo, la temática o el desarrollo de la actividad que consideréis conveniente que conozca.
- Durante toda la visita, es muy positivo que participéis activamente en las actividades y que colaboréis en el cumplimiento de las normas de comportamiento en el museo.
- Si necesitáis que el grupo coma algo antes de ir al museo, podéis hacerlo en la Plaza de las Culturas. Teniendo en cuenta que se trata de un espacio al aire libre, os aconsejamos planificar una alternativa ante posibles inclemencias meteorológicas.





POST- VISITA

La propuesta de actividades para esta sesión permite afianzar los conocimientos adquiridos y ampliarlos a partir de información complementaria. Proponemos varias actividades para que los/as docentes puedan elegir la que más se adapte al grupo y a sus necesidades.

ACTIVIDAD 1. LOS PRIMEROS ARTISTAS.

Os proponemos que realicéis ejemplos de arte rupestre con los/as alumnos/as y que de este modo descubran dónde pintaban, cómo pintaban, qué les gustaba pintar y con qué herramientas y materiales lo hacían. Para ello podéis construir las paredes de la cueva utilizando papel continuo marrón y usar carboncillos y pigmentos naturales o pintura de dedos roja, marrón y negra. Podéis ampliar este proyecto y ambientar la clase como si se tratara de una cueva. Usando papel continuo marrón, arrugándolo previamente, podéis decorar la puerta, las paredes, rincones de la clase, etc.

Los primeros artistas surgieron en la Prehistoria cuando algunos hombres y mujeres empezaron a pintar animales y escenas de caza en las paredes y techos de las cuevas. Estas pinturas se conocen como Arte Rupestre. Pintaban directamente con las manos o ayudándose de un pincel rudimentario hecho con pelos de animales. También usaban ramas quemadas como carboncillos para pintar a modo de lápiz. Las pinturas que usaban las obtenían a partir de pigmentos naturales de roca y minerales que machacaban y mezclaban con la grasa de los animales o la resina de los árboles, también usaban la sangre de los animales que cazaban.

Así obtenían colores muy vivos como los rojos, marrones u ocre. Solían pintar sobre todo los animales que cazaban; bisontes, ciervos, caballos salvajes, cabras montesas, solos o en grupo. También representaban escenas de caza, signos abstractos y manos. Sobre el significado de estas pinturas existen varias hipótesis, aunque la más apoyada por los historiadores es que para ellos sus pinturas tenían una intención mágica. Es decir, pensaban que, por ejemplo, pintando un bisonte provocarían la caza de dicho animal, o sea, que les traería suerte en la caza.





ACTIVIDAD 2. UN DIA EN LA PREHISTORIA.

Para finalizar os proponemos esta actividad que ayudará a afianzar los conocimientos adquiridos en las dos sesiones anteriores.

Podéis comenzar la actividad repartiendo a cada escolar una cartulina A3 y el material didáctico en el que aparecen distintos escenarios o lugares del poblado (impreso en A4). Se trata de que **crear su propio poblado**, recortando cada paisaje y pegándolos en la cartulina. Para continuar, se pueden ir identificando y describiendo cada uno de esos escenarios sobre los que podréis ir dando la siguiente información:



- Un poblado con cabañas: las casas de la Prehistoria eran redondas y estaban hechas de barro, piedras y madera.



- Un campo con trigo: sembraban el trigo en el campo, lo recogían y lo molían con una piedra para obtener la harina y hacer tortas y bollos de pan.

- Un corral con ovejas: en la Prehistoria cuidaban de estos animales y de ellos obtenían leche o carne para comer y lana para hacerse ropa.



- Una cueva con pinturas de ciervos: pintaban en las paredes de las cuevas cazadores, animales, soles, estrellas, etc. con colores como el rojo, el negro, el marrón y el ocre.



A continuación, repartiréis a cada escolar el material didáctico en el que aparecen distintos elementos: ovejas, cabañas, trigo y pinturas de ciervos (impreso en A4). Les proponéis que observen, identifiquen y describan este segundo grupo de imágenes, relacionándolas con los escenarios del poblado. Para terminar, pueden completar su poblado recortando y pegando los personajes, animales, plantas, etc.

MATERIALES:

- Cartulinas
- Material didáctico de la actividad
- Impreso en A4
- Tijeras
- Pegamento de barra





Algunas actividades recomendadas para realizar en la sesión posterior a la visita:

- Comentar las impresiones del grupo sobre la visita para sacar conclusiones en conjunto, dar coherencia a la información e integrar los conocimientos.
- Matizar cuestiones puntuales.
- Proporcionar contextos o marcos de referencia en los que adquiera significado lo aprendido.
- Aplicar y utilizar lo aprendido a otras situaciones de aprendizaje.





OBJETIVOS DE DESARROLLO SOSTENIBLE

La Asamblea General de la ONU adoptó hoy la Agenda 2030 para el Desarrollo Sostenible, un plan de acción a favor de las personas, el planeta y la prosperidad, que también tiene la intención de fortalecer la paz universal y el acceso a la justicia.

Los 17 Objetivos de la Agenda se elaboraron en más de dos años de consultas públicas, interacción con la sociedad civil y negociaciones entre los países.

Además de poner fin a la pobreza en el mundo, los ODS incluyen, entre otros puntos, erradicar el hambre y lograr la seguridad alimentaria; garantizar una vida sana y una educación de calidad; lograr la igualdad de género; asegurar el acceso al agua y la energía; promover el crecimiento económico sostenido; adoptar medidas urgentes contra el cambio climático; promover la paz y facilitar el acceso a la justicia.

Más información sobre los ODS en el siguiente enlace:

<https://www.un.org/sustainabledevelopment/es/2015/09/la-asamblea-general-adopta-la-agenda-2030-para-el-desarrollo-sostenible/>

A continuación, proponemos una actividad con la que podéis trabajar un ODS en el aula.

¡AL SUPER DE LA CUEVA!

Objetivo: Descubrir el origen de nuestra alimentación desde la prehistoria hasta hoy, conectándolo con el Objetivo de Desarrollo Sostenible (ODS) número 12 y destacando la importancia del comercio local y sostenible.

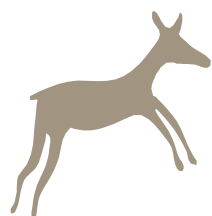
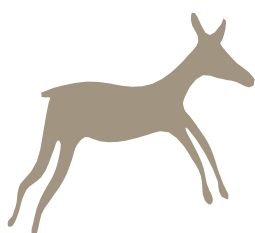
Secuencia:

1. Explorando la prehistoria: Nos sumergiremos en la dieta de la prehistoria, con alimentos como cereales, legumbres, lácteos, verduras, frutas y carnes. Descubriremos que muchos de estos alimentos son fundamentales en la península ibérica hoy en día.
2. Ingredientes visuales: Con la ayuda del profesor/ra, imaginaremos cómo sería el desayuno y la merienda de niños de la prehistoria. Veremos visualmente trigo, lentejas, almendras, uvas, leche y más, usando fotos, dibujos o incluso objetos reales.
3. Cultura Argárica y el poblado de los Millares: Nos sumergiremos en la cultura Argárica y el poblado prehistórico de los Millares, destacando su relevancia en el Museo Memoria de Andalucía. Aprenderemos sobre su dieta y cómo obtenemos información valiosa de este lugar.
4. Preguntas Reflexivas: Con ingredientes básicos, compararemos la dieta prehistórica con la nuestra. ¿Hacían pan en la prehistoria? ¿Cómo lo elaboraban? ¿Tenían queso? ¿Cómo hacían el queso? ¿Consumían guisados? ¿Dónde se cocinaban? ¿Qué ingredientes tenían? Exploraremos estas preguntas juntos.
5. Enfoque Participativo: Fomentaremos la participación de los niños a través de preguntas, comentarios y observaciones. Invitaremos a imaginar cómo sería vivir en la prehistoria y cómo prepararían sus comidas.



6. Hábitos Sostenibles: A medida que exploramos, destacaremos la importancia de adoptar hábitos alimenticios que promuevan la proximidad, la temporalidad y la sostenibilidad. Alinearemos nuestras acciones con los principios del ODS 12.

Conclusión: A través de esta actividad, no solo aprenderemos sobre la evolución de nuestra alimentación a lo largo del tiempo, sino que también descubriremos cómo podemos contribuir a un mundo más sostenible y consciente. ¡Vamos a disfrutar de este viaje mágico en el tiempo!





III. DOCUMENTACIÓN.

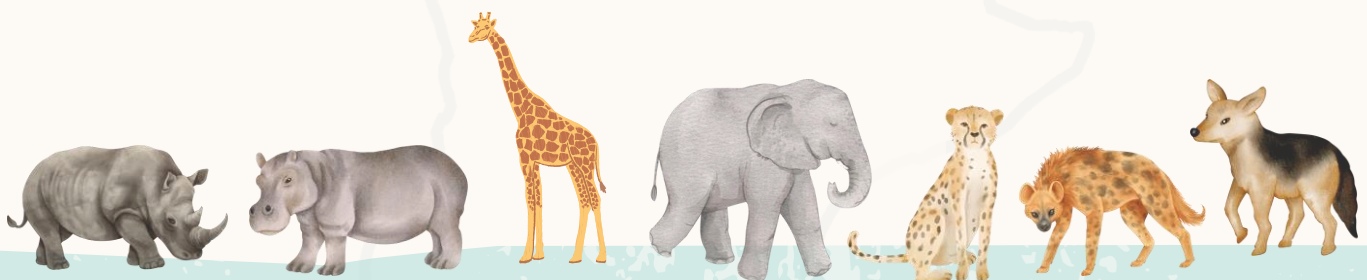
1. INTRODUCCIÓN: DE LAS PRIMERAS HUELLAS A LA REVOLUCIÓN NEOLÍTICA.

Hace más de un millón de años el sur de la península Ibérica era el único lugar de Europa, entonces unido a África, donde podía encontrarse una fauna típica de este último continente. A orillas del llamado mar de Tetys, que separaba las actuales cordilleras Béticas de sierra Morena, pastaban hipopótamos, jirafas, rinocerontes, elefantes, guepardos, hienas o chacales en un ambiente climático similar al que actualmente se da en el norte peninsular. Por estas fechas y asociado a esta fauna se encuentran los primeros restos de homínidos en tierra andaluzas, posiblemente pertenecientes a la especie del **Homo Erectus**. Se trataba de grupos de recolectores y carroñeros.

Esos primeros indicios de actividad humana en Andalucía se han encontrado en tierras del norte de la actual provincia de Granada, en los yacimientos de Fonelas y Orce donde han aparecido huellas de una incipiente industria lítica. Su antigüedad supone el testimonio humano más antiguo del continente europeo. Se trata de restos aislados, tan perdidos entre las brumas del tiempo que para encontrar el siguiente testimonio que nos habla de la presencia de esos homínidos en Andalucía hemos de dar un salto de más de 500.000 años. Nos referimos a los restos encontrados en la bahía de Cádiz.

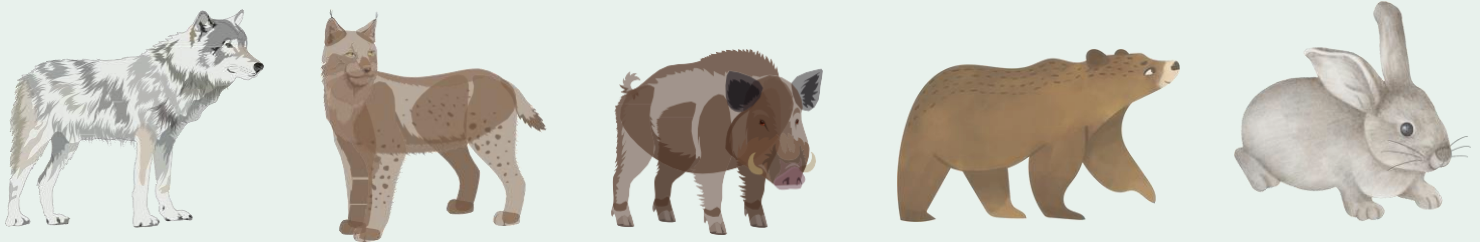
Con la llegada de las glaciaciones que caracterizaron la era cuaternaria, el frío se convirtió en el factor dominante del clima; sin embargo, el que la fauna hubo de soportar en estas latitudes no era comparable al de las tierras más septentrionales del continente europeo, mucho más afectadas. Los glaciares andaluces estuvieron circunscritos a áreas geográficas muy concretas, principalmente a la zona donde hoy se alza sierra Nevada, aunque en algunos periodos su extensión fue notable. No obstante, a pesar de esa menor influencia, la variación climática tuvo grandes repercusiones en el paisaje y la fauna. Los animales a los que hemos hecho referencia más arriba desaparecieron lentamente, siendo sustituidos por mamíferos procedentes de Centroeuropa. Surgió también una vegetación dominada por bosques de encinas, robles y hayas en las zonas más bajas, mientras que las altitudes mayores eran el dominio de las coníferas.

En esta época de glaciaciones y periodos interglaciares apareció el **Homo Sapiens Neanderthalensis**, conocido comúnmente como hombre de neandertal. Un nuevo eslabón en la cadena del evolucionismo humano que presentaba un claro avance respecto del **Homo Erectus**.





A las actividades recolectoras y carroñeras se añadieron las cazadoras como forma de proporcionarse alimentos y coincidieron cronológicamente con el llamado **Paleolítico Inferior**. Los restos que señalan su presencia son muy escasos. La nueva fauna está formada por lobos, lince, jabalíes y osos que han ocupado el lugar de los hipopótamos, los rinocerontes o las jirafas. También hacen acto de presencia pequeños mamíferos como el conejo.



Habrá que esperar hasta el llamado **Paleolítico Medio** para encontrarnos con una cierta profusión de yacimientos que nos hablan de la actividad de este nuevo homínido, cuya presencia está testimoniada en numerosos puntos de la geografía andaluza. Para el ejercicio de sus actividades se proveía de un instrumental lítico cada vez más variado, como el que se ha encontrado en la cueva de la Carigüela (Granada).

Esa actividad depredadora ha sido denominada “depredación oportunista” y con ella se define la idea de que los Neanderthales aprovechaban todo lo que encontraban a su paso. Esa práctica los obligaba, al menos en un primer momento, a constantes desplazamientos que con el paso del tiempo se convirtieron en una movilidad de carácter estacional. La disminución de la movilidad significó un primer paso hacia el sedentarismo, aunque la consolidación de dicha práctica quedaba todavía muy lejos.



Ya en el **Paleolítico Superior** (entre el 35000 y el 6000 a. C.) entramos en contacto con otro antepasado llegado del este, conocido como el Homo Sapiens Sapiens. Su presencia en tierras andaluzas se sitúa en una fecha próxima a los 35.000 años de antigüedad; antes de que concluyesen las glaciaciones. Su llegada supuso la desaparición de los neandertales. Se asentó tanto en las zonas del litoral como en los abrigos rocosos del interior, donde se enfrentó a los grandes cambios climáticos derivados de la última de las grandes glaciaciones. El instrumental lítico asociado a su presencia dio lugar a nuevas etapas dentro del Paleolítico. El material encontrado es mucho más variado que el de épocas anteriores y a los instrumentos de piedra se añadieron objetos labrados en hueso. Aparecen por primera vez arcos.



El final de las **glaciaciones**, hace unos 10.000 años, y la aparición de un clima más benigno permitió mejores condiciones de vida y una adaptación más fácil al entorno. Estas condiciones climáticas propiciaron el desarrollo de nuevas actividades como señala la industria lítica y ósea encontrada, donde se aprecia una creciente especialización que nos revela la existencia de grupos de cazadores y recolectores que están a punto de descubrir el cultivo de las plantas y la domesticación de animales. Significaba el nacimiento de la agricultura y la ganadería que tuvo entre otras consecuencias el sedentarismo y la aparición de los primeros poblados estables.

Las formas de vida de una sociedad campesina coexistieron durante mucho tiempo con los hábitos propios de cazadores y recolectores. Poco a poco, los poblados se convirtieron en los núcleos fundamentales de la actividad humana. Se elegían lugares elevados para permitir una defensa más fácil; también se buscaban emplazamientos cercanos a los cursos fluviales o a los manantiales para satisfacer las necesidades de agua de las personas, los animales y las plantas.





En la elección de los **emplazamientos** influyó la fertilidad de la tierra y, más adelante, la existencia de yacimientos minerales, sobre todo de cobre que será el primero de los metales utilizados por el hombre. Los poblados fueron fortificados con sistemas muy complejos para mejorar sus condiciones de defensa, como han revelado las excavaciones realizadas en zonas de Almería y en tierras de la baja Andalucía, próximas al curso del Guadalquivir.



El gran cambio que significó el sedentarismo y la aparición de los primeros poblados se produjo hacia el V milenio y se conoce con el nombre de Revolución Neolítica. Significó una de las mayores transformaciones experimentadas por la humanidad en su larga trayectoria. Son numerosos los yacimientos neolíticos existentes en Andalucía y nos ponen en contacto con los primeros pasos de sociedades que podemos calificar como agropecuarias. Donde antes se cazaba y recolectaba ahora se cultiva la tierra y se crían animales, aunque todavía se practica el nomadismo y muchos grupos tienen las cuevas como lugares de refugio y asentamiento. Las actividades agrícolas y ganaderas fueron determinantes también para establecer un cierto control del territorio que quedaba delimitado por el área geográfica sobre la que el poblado ejercía su influencia.

El **instrumental lítico** es finamente pulimentado y se elaboran instrumentos de uso doméstico y piezas ornamentales. La cerámica aparece por primera vez, lo que supone contar con una gama creciente de objetos de indudable importancia en la vida cotidiana.

Piedras talladas
PALEOLÍTICO



Piedras pulimentadas
NEOLÍTICO





2. LOS POBLADOS.

Aunque a primera vista pueda parecer que los términos prehistoria y urbanismo no tienen mucho en común, la perspectiva que nos ofrecen los testimonios arqueológicos es que las culturas que se configuraron en el neolítico y en la época de los llamados primeros metales son culturas urbanas. En la de los Millares se ha encontrado una de las manifestaciones más antiguas de la existencia de poblados en Europa.



Se trataba de un espacio urbano protegido por una muralla, a cuyo amparo se ubicaban las viviendas que aparecen en el interior del recinto, aunque sin planificación; se encuentran aisladas y dispersas. Existen indicios de que en el interior del recinto fortificado había edificaciones singulares, como talleres o cisternas e incluso hay constancia de la existencia de un gran acueducto con el que se abastecía de agua el interior del poblado.

En aquella sociedad se había producido una jerarquización que se pone de manifiesto en los diferentes tipos de vivienda, donde algunos linajes controlaban ya los mecanismos de poder que estaban íntimamente unidos a elementos sacros. Ese poder se manifestaba en los tributos que se recaudaban a los habitantes de las aldeas próximas, que en caso de peligro o amenaza encontraban refugio en el interior de las murallas.

Casi 2.000 años después de que apareciese la cultura de los Millares surge, también en la parte oriental de Andalucía, la cultura argárica. En sus poblados se aprecian ya importantes avances en la trama urbana. La dispersión de las viviendas dio paso a una ordenación en calles que se adaptaban a la forma del terreno, también la extensión de los poblados se amplió considerablemente.





Las sepulturas, que se encuentran excavadas en el interior de las viviendas, ponen de relieve, a través de los ajueres funerarios, como las diferencias sociales se han acrecentado. También las actividades artesanales han aumentado y en los poblados hay numerosos talleres donde se tejen fibras como la lana, el lino o el esparto, se curten pieles, se hacen armas, fíbulas e incluso adornos. Hasta allí acuden gentes de los alrededores para abastecerse de productos manufacturados a cambio de cereales, frutos o ganados, con lo que en los poblados se ejerce ya una de las funciones típicas de las ciudades, la de centro de actividades mercantiles de una comarca.

3. LA VIDA COTIDIANA.

Uno de los elementos que más influyó para modificar las condiciones de vida de la humanidad fue el control del fuego, al permitir calentarse, alumbrarse o cocinar los alimentos. La fecha de su uso controlado se remonta al tiempo de los homínidos y se mueve en una franja muy amplia, aunque existen pocas dudas de que fue utilizado por los neandertales hace más de 100.000 años.

Muchas cosas cambiaron en las condiciones de vida de aquellos prehistóricos antepasados que desarrollaban su existencia en un clima mucho más frío que en la actualidad y que extendía capas de hielo permanentes por la mayor parte de Europa.

Durante milenios los neandertales utilizaron instrumentos líticos, muy elementales para enfrentarse a los animales que cazaban. Su hábitat, como correspondía a grupos nómadas que se desplazaban continuamente, estaba escasamente acondicionado. El vello de su cuerpo les protegía del frío, a lo que se sumaba la protección que conseguían con las pieles de los animales que cazaban. Su vida cotidiana se desenvolvía en unas condiciones muy rudimentarias y que permanecieron miles de años casi inalterables.

Mucho tiempo más tarde, en torno al V milenio a. C. en lo que hoy conocemos como Andalucía, se produjo una auténtica revolución que afectó de forma decisiva a las condiciones de vida. Nos referimos a la llegada de gentes que conocían la agricultura y la ganadería, que se había descubierto en algún lugar del llamado creciente fértil Próximo Oriente unos 2.000 años antes.





La agricultura y la ganadería significaron el comienzo del sedentarismo. Había que sembrar, cultivar, recolectar y acondicionar lugares donde guardar la cosecha. La existencia de animales domesticados que se reproducían en cautividad también obligaba a mantenerlos en lugares a propósito para ello. Mejoró la dieta alimenticia y el ajuar doméstico. Para el entorno cronológico de esas fechas tenemos constancia del uso de grandes fuentes planas para el consumo colectivo de gachas y tortas de cereal. En los siglos siguientes se amplió la gama de utensilios y han aparecido restos de indumentaria textil que con un clima más benigno sustituía con frecuencia a las pieles, aunque estas nunca dejaron de utilizarse para confeccionar vestiduras.

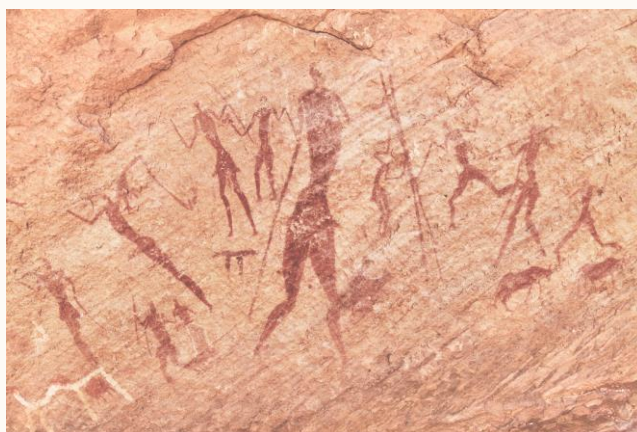
Los hombres y mujeres del IV milenio a. C. que vivían en el corazón de Andalucía, según los restos encontrados en la cueva de los Murciélagos, en la localidad cordobesa de Zuheros, vestían prendas tejidas, calzaban sandalias y utilizaban cestos de esparto para transportar o guardar alimentos.

Por las mismas fechas en el sudeste, vinculado a la cultura de los Millares, aparecen objetos de cerámica y de cobre y a comienzos de II milenio a. C. la cultura del Argar suma a la metalurgia del cobre, la del bronce y ofrece una amplia gama de objetos de cerámica, entre ellas finas copas, que revelan la existencia de formas de vida cada vez más complejas, así como una estratificación social, según ponen de manifiesto los ajuares funerarios que se han venido descubriendo. Eso significaba que existían diferencias sustanciales en las condiciones de la vida cotidiana.

4. LOS ALBORES ARTÍSTICOS.

El arte prehistórico andaluz comparte sus raíces culturales con otros pueblos de la cuenca mediterránea, si bien presenta características propias que permiten, por ejemplo, hablar de un arte rupestre penibético. Sus primeras manifestaciones fueron obra de gentes nómadas, cazadores y recolectores, que representaban en las paredes de las cuevas no sólo un sentimiento estético, sino un deseo mágico-simbólico en los animales que pintaban. Se trata de figuras perfiladas en negro y el interior relleno con un color plano, bien negro o rojo, que conseguían a través del carbón o el óxido de hierro.

La intención del autor era propiciar la cacería de la que dependía la supervivencia de la tribu. Ejemplos de ello los hallamos en la cueva de la Pileta, en Benaoján (Málaga) donde puede verse más de un centenar de toros, ciervos, caballos, cabras e incluso peces.



En torno al V milenio a. C., con la llegada de la denominada revolución neolítica, los cazadores y recolectores nómadas se dedicaron a la agricultura y la ganadería y se hicieron sedentarios. El sedentarismo supuso una estructura social más compleja y la aparición de nuevos oficios, entre ellos los artesanos-artistas que se dedicaban a la cerámica, la cestería o la confección de tejidos.



También la necesidad de construir viviendas estables y protegerlas con muros o sepultar a los muertos, dio lugar a la aparición de la arquitectura y a la elaboración de las piezas que formaban los ajueres funerarios. Los artesanos-artistas no solo satisfacían las crecientes necesidades de la población, sino que manifestaban una fina sensibilidad a través de sus obras. En esta etapa las pinturas de animales, que siguen apareciendo en las paredes de las cuevas, obedecen a una estética nueva, menos realista, lo que se traduce en formas más estilizadas y hasta simbólicas, a veces muy difíciles de interpretar. Así, por ejemplo, encontramos representaciones del Sol, de la mujer que simboliza la fertilidad, y figuras de cazadores o guerreros. Tenemos ejemplos de ello en las pinturas de la Cañada de la Cruz y en la cueva del Engarbo de la sierra de Segura.

Entre los milenios III y I a. C., en numerosos abrigos rocosos de sierra Morena y de las cordilleras Béticas, aparecen imágenes esquemáticas que representan animales y figuras humanas. Como ya hemos apuntado, la cerámica se convirtió en un vehículo de expresión artística al decorarse sus paredes. En un primer momento fueron marcas impresas de conchas cuando el barro estaba todavía húmedo, es la llamada cerámica cardial, también se decoraron con un engobe rojo brillante, una pasta con la que se rellenaban incisiones y acanaladuras, a esta cerámica se le denomina a la almagra. A veces encontramos en la cerámica decoraciones emparentadas con las figuras que aparecen representadas en las cuevas. Un capítulo especial de la cerámica andaluza está constituido por la denominada campaniforme, que debe su nombre a la forma acampanada de sus piezas más características. Estaban decoradas con dibujos geométricos incisos y estuvo muy difundida por el valle del Guadalquivir, aunque llegó a muchos otros lugares.

A finales del neolítico, hacia el 2800 a. C., nos encontramos con los primeros ejemplos de arquitectura monumental. Se trata de enterramientos contruidos con grandes piedras (megalitos) cuyo peso alcanza varias toneladas. Los más simples reciben el nombre de dólmenes (piedras colocadas horizontalmente sobre otras verticales), aunque pueden tener un notable grado de complejidad y formar largas galerías como ocurre en la llamada cueva de Menga, en Antequera (Málaga).

También de estas fechas han aparecido tallas con un notable valor artístico realizadas sobre piedra o hueso. Sus primeras manifestaciones se remontan mucho más atrás, al paleolítico, donde se representan animales cuyo valor simbólico era similar al que hemos señalado para la pintura rupestre. Desde principios del I milenio a. C. se labraron estelas con relieves donde aparecen figuras humanas. Abundan en tierras del interior, como Córdoba o Sevilla, aunque su existencia pone de manifiesto relaciones con los pueblos del Mediterráneo oriental asentados en el litoral.

Con la llegada de los metales se abrió una nueva etapa en la evolución artística de la Andalucía prehistórica. Los metalúrgicos y orfebres se sumaron a otros artesanos elaborando piezas de uso cotidiano, armas u objetos suntuarios, como collares, brazaletes, fíbulas, anillos o pendientes.





IV. OTROS RECURSOS.

MATERIALES Y RECURSOS AUDIOVISUALES

- Érase una vez el hombre [DVD]. Barcelona: Planeta Agostini, 2006. DVD 3: El hombre de Cromañón. (60 min. Aprox.): son., col.
- Érase una vez el hombre [DVD]. Barcelona: Planeta Agostini, 2006. DVD 4: Los valles fértiles (Mesopotamia y Egipto). (60 min. Aprox.): son., col.
- La Prehistoria para niños/as:
<https://www.youtube.com/watch?v=Sw-SO3WTxAc>
<https://www.youtube.com/watch?v=XQrZ7giSLxl>

LIBROS TEMÁTICOS Y ÁLBUMES ILUSTRADOS

- DONALDSON, Julia. *Cave Baby*. Editorial Pan Books.
- MARTÍNEZ, Rocío. *Nanaquë*. Editorial Thule Ediciones, S.L.
- GAY, Michel. *Croniñón*. Editorial Corimbo.
- MASSON, Pierre. *La Prehistoria*. Editorial Larousse.
- PRESTON-GANNON, Frann. *La cueva de Nico*. Editorial SM.

BIBLIOGRAFÍA SOBRE LA UNIDAD DIDÁCTICA

- MARTINEZ GARCIA, Julián. *Arte Paleolítico en Andalucía*. Cuaderno del Museo. CajaGanada Fundación.
- CHABOT, J. P. *La Prehistoria (Mundo Maravilloso)*. Editorial SM.
- ARSUAGA, J. L. *Mi primer libro de la Prehistoria. Cuando el mundo era niño*. Editorial Espasa.
- CUENCA, J. M. *Historia general de Andalucía*. Editorial Almuzara.

BIBLIOGRAFÍA SOBRE EL MUSEO

- CALVO POYATO, J. *Catálogo Museo CajaGRANADA Memoria de Andalucía*. Primera edición. Granada: CajaGanada Fundación.
- *Guía del museo*. Primera edición. CajaGanada Fundación.