



PROGRAMA EDUCATIVO PARA ESCOLARES

Museo Memoria de Andalucía

CajaGranada Fundación

www.cajagranadafundacion.es

GUÍA PARA EL DOCENTE

Programa Educativo para escolares

VISITA TALLER “MOLDEANDO LA PREHISTORIA”

Educación Secundaria

Bachillerato





ÍNDICE

I. INTRODUCCIÓN	1
II. UNIDAD DIDÁCTICA: “MOLDEANDO LA PREHISTORIA”	2
1) Pre-visita	3
2) La visita al museo	7
3) Post-visita	9
III. DOCUMENTACIÓN	14
IV. OTROS RECURSOS	22





I. INTRODUCCIÓN

El **Museo Memoria de Andalucía de CajaGranada Fundación** tiene como misión la difusión de la historia y la cultura de Andalucía mostrando, de forma atractiva y didáctica, una región conectada con el mundo, desde las primeras culturas prehistóricas hasta la actual Andalucía.

El **Programa Educativo** para escolares está dirigido al alumnado y profesorado de cada uno de los niveles educativos. Todas las propuestas están adaptadas a los objetivos curriculares y tratan de contribuir a la adquisición de las competencias básicas.

Nuestro **objetivo** es que los escolares se diviertan y construyan su propio aprendizaje, desde una dimensión afectiva que tenga en cuenta su realidad, intereses y expectativas.



El **proceso de enseñanza-aprendizaje** de todas las unidades didácticas se desarrolla en tres sesiones:

PRE-VISITA.

La preparación de la visita en el aula contribuye a su aprovechamiento didáctico y tiene como objetivo motivar al alumnado e introducir la actividad que van a realizar en el Museo Memoria de Andalucía.

LA VISITA AL MUSEO.

En el itinerario por las salas del museo, participaran en diversos juegos y actividades para descubrir la historia y la cultura andaluza de una forma divertida y dinámica. Posteriormente se realizara un taller que tiene como finalidad complementar la visita y profundizar en la temática en cuestión.

POST-VISITA.

Esta sesión ayuda a afianzar los conocimientos adquiridos y permite ampliarlos a partir de información complementaria.



El **material** de cada unidad didáctica se compone de dos partes:

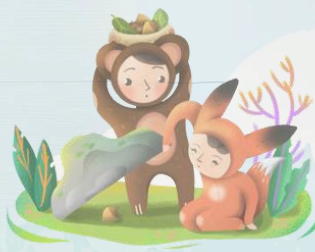
Guía para el docente: donde encontraréis información útil, orientaciones didácticas y actividades para que adaptéis nuestra propuesta a vuestra práctica docente y a las características de cada grupo. Está concebido como una guía de apoyo para que aprovechéis el potencial didáctico de la visita y, contribuir así, a que la experiencia educativa en el museo sea positiva y enriquecedora para escolares y profesores.

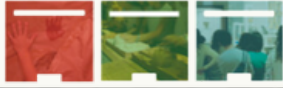
Material didáctico: con fichas para la realización de cada una de las actividades que os proponemos en la guía docente.



Cada grupo de estudiantes es único, con sus propias necesidades y niveles de conocimiento. Por esta razón, somos flexibles y alentamos a adaptar o ajustar estas propuestas según las características específicas de su grupo. Queremos que estas actividades sean una herramienta versátil que los docentes puedan adaptar según las características específicas de su grupo y así garantizar que se ajusten perfectamente a las necesidades y niveles de sus alumnos/as. Esto asegurará que la experiencia de aprendizaje sea lo más efectiva y significativa posible para cada grupo.

Valoramos vuestra colaboración para seguir mejorando nuestra labor educativa, por lo que cualquier sugerencia, consejo o propuesta de actividad será bienvenida. Podéis poneros en contacto con nosotros en el correo edumuseo@cajagranadafundacion.es





II. UNIDAD DIDÁCTICA: “MOLDEANDO LA PREHISTORIA”

Para el alumnado de ESO y Bachillerato hemos preparado una amplia oferta de actividades con el objetivo de sumergirnos en el medio natural, la historia y la cultura de Andalucía. Tanto las visitas taller como las visitas dinamizadas permiten hacer itinerarios temáticos o cronológicos y se dinamizan con propuestas de investigación, descubrimiento y creación.

La **unidad didáctica “Moldeando la Prehistoria”** está centrada en la Prehistoria que se desarrolla en el territorio de la actual Andalucía. Más concretamente, nos adentraremos en el Neolítico, período en el que se produce una de las mayores revoluciones de la historia: la aparición de la **agricultura** y la **ganadería** y, como consecuencia, el **sedentarismo** y la aparición de los primeros **poblados** estables. En estos poblados, como el de Los Millares en Almería, coexistieron durante mucho tiempo las formas de vida de una sociedad campesina con los hábitos propios de cazadores y recolectores.

Realizaremos un apasionante viaje para conocer los modos de vida, los oficios y las manifestaciones artísticas de este periodo de nuestra historia. Nos detendremos en los diferentes oficios como la ganadería, la agricultura, el trabajo del espartero, el artesano que trabaja la cerámica, etc. En el taller, los escolares se convertirán en auténticos artesanos de la Prehistoria y crearán una pieza de arcilla.





PRE-VISITA

Dentro de la propuesta de **actividades de la pre-visita**, hemos desarrollado un conjunto de **tres actividades** que se encuentran detalladas en el material didáctico proporcionado.

Estas funcionan como **punto de partida** que activará el conocimiento previo de los estudiantes sobre el tema que será abordado durante su visita al museo. Se busca motivar a los estudiantes, creando así un ambiente propicio para el aprendizaje significativo, brindándoles la oportunidad de familiarizarse con conceptos clave.



IMPORTANTF

En el material didáctico para el Alumnado encontraréis lo necesario para poder llevar acabo esta previstita.

*Os aconsejamos que lo imprimáis a **color y a una cara** para que el material pueda usarse correctamente*

ACTIVIDADES PROPUESTAS:

1. LA LÍNEA DEL TIEMPO DE LA PREHISTORIA
2. TABÚ DE LA PREHISTORIA
3. LA INVENCIÓN DE LA CERÁMICA





ACTIVIDADES PRE-VISITA

ACTIVIDAD I. LÍNEA DEL TIEMPO DE LA PREHISTORIA.



El objetivo de esta actividad es que el alumnado conozca los periodos de la Prehistoria y sus hitos más importantes.

-Secuenciación de la actividad

1. Investigar sobre los periodos en los que se divide la Prehistoria y cuántos años abarca cada periodo.
2. Investigar sobre los hitos más importantes de cada uno de los periodos ubicados en la línea del tiempo.
3. Investigar cual fue el hecho que data el fin de la Prehistoria y da inicio a la Historia.

Esta actividad se puede realizar de forma individual, aunque recomendamos hacerla en pequeños grupos





ACTIVIDAD 2 . TABÚ DE LA PREHISTORIA.

El objetivo de esta actividad es que el alumnado vaya tomando contacto con el periodo. Para ello os proponemos jugar al tabú.

En el material didáctico hay tarjetas de estas palabras para ofrecer ejemplos de tarjetas para el juego del tabú, pero podéis ampliar el contenido creando más tarjetas con los conceptos que más os interesen y que os permitan hablar de los diferentes oficios que se desarrollan en la prehistoria.

CONCEPTO	PALABRAS TABÚ			
Pintura rupestre	cueva	animales	pincel	pintura
Cerámica	barro	agua	arcilla	forma
Agricultor/a	sembrar	plantas	semilla	tierra
Granadero/a	animales	cuidar	cabras	ovejas
Trigo	pan	harina	cereal	amarillo
Flecha	herramienta	caza	punta	cazador/a
Cabaña	hogar	piedras	palos	puerta
Cueva	montaña	hueco	vivir	refugiarse
Dolmen	megalitos	construcción	piedras	enterramiento



ACTIVIDAD 3. LA INVENCION DE LA CERÁMICA

Durante el Neolítico, la vida del ser humano cambió mucho. Es una de las etapas de la Prehistoria para niños de primaria en la que ellos también aprendieron muchas cosas nuevas.

En estas fechas, ya sabían cultivar y tenían animales domésticos de los que se alimentaban. Las herramientas que utilizaban ya no eran solo para la caza, sino que fueron sustituidas por herramientas de cultivo muy rudimentarias, como azadas y molinos para moler después los granos de los cereales. Empezaron también a vivir en pequeños poblados, permaneciendo en un sitio fijo cerca de donde tenían las cosechas y donde estaban los animales domésticos. Estos lugares solían estar cerca de los ríos, dónde la tierra es más fértil para plantar, y dónde tenían mucha agua para que bebieran los animales y poder regar las plantas. En cada pueblo había un jefe, que actuaba como un alcalde para tomar las decisiones necesarias, y poder negociar con otros pueblos si era necesario. En esta época también se crearon dos tipos de materiales que en la actualidad usamos a diario: las telas y la cerámica. Usando la lana y pelo de los animales, lograban hacer hilos y los tejían para hacer telas. Con estas telas hacían sus ropas, mucho más abrigadas para los meses más fríos del año.

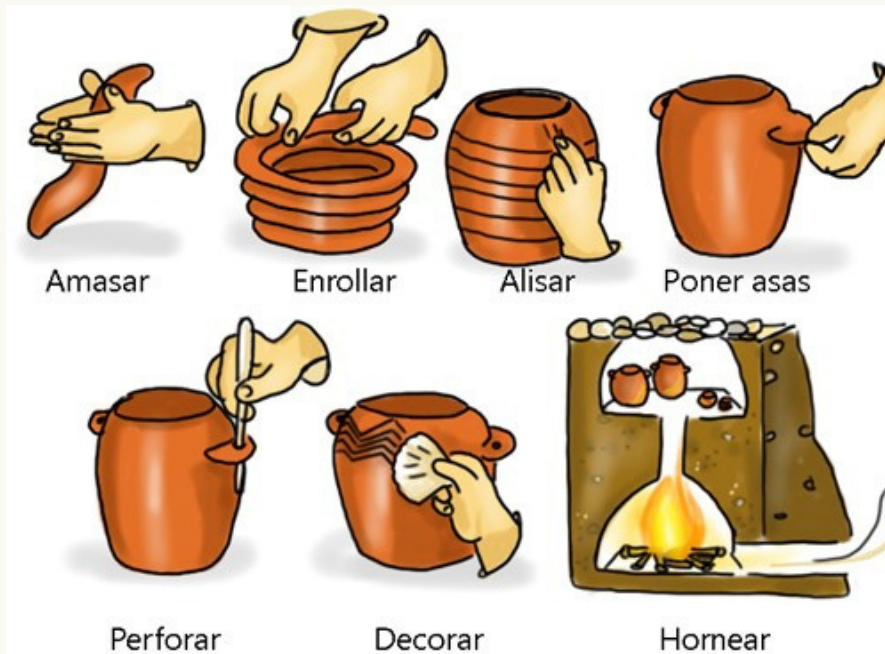
La cerámica la empezaron a hacer usando barro y cociéndolo en un horno con fuego. Con este barro hacían platos, vasijas y muchos útiles para cocinar, a los que podían dar la forma que querían para que fueran más prácticos.

Los distintos recipientes fabricados durante este período tienen formas diferentes y cada una de estas formas está pensada para cumplir una determinada función. Así, la olla tiene una boca ancha que facilita la introducción y manipulación de alimentos sólidos o líquidos. La botella tiene un cuello estrecho para canalizar el líquido e impedir que se derrame al servirlo. Sus asas con agujeros permitían, además, colgarla y transportarla. Por su parte, el cuenco tiene forma semiesférica, muy adecuada para contener, servir y comer alimentos. Pero también se elaboraron recipientes más complejos. Es el caso del vaso llamado campaniforme, cuya forma acampanada y rica decoración lo hacen muy peculiar. De hecho, tenía un uso muy especial, como parte de la vajilla utilizada en banquetes rituales y ceremonias.





En el material didáctico tendremos unos dibujos que nos enseñarán cuáles son los pasos para hacer una vasija de cerámica con la técnica del churro.



Imágenes de <http://www.pequehistoria.com/2016/08/15/la-ceramica-neolitica/>

Estas imágenes estarán desordenadas y el alumnado tendrá que ordenarlas.

Además, queremos compartir con vosotros algunas recomendaciones de carácter general, para planificar esta experiencia educativa en el contexto del museo:

- Es interesante conocer las experiencias previas que tiene el alumnado en la visita a museos, sus intereses y expectativas. En este sentido, nos gustaría que los/as alumnos/as pensasen en el museo como un espacio dinámico en continua construcción a partir de las aportaciones y reflexiones de sus visitantes.
- Otro aspecto fundamental es hacer partícipe al alumnado en la preparación de la visita, fomentando su participación e implicación. Para ello, podéis trabajar aspectos como los objetivos de la actividad que van a realizar o debatir y acordar normas de comportamiento para la visita al museo.
- Para contextualizar la temática de la unidad didáctica que habéis elegido para la visita al museo, es útil establecer conexiones con vuestra programación de aula.



LA VISITA AL MUSEO

En la visita dinamizada “**Moldeando la Prehistoria**” realizaréis un itinerario por las 4 salas del Museo, participando en diversos juegos y actividades, para descubrir la historia y la cultura andaluzas de una forma divertida y dinámica.

Vamos a viajar en el tiempo para conocer distintos aspectos de la Prehistoria en el territorio de la actual Andalucía. Vamos a conocer esta época desde diferentes puntos de vista, para que cuando unamos todos los temas que hemos visto consigamos tener una visión lo más completa posible. En cada una de las salas del museo nos detendremos para ver aspectos concretos:

Sala 1. Diversidad de paisajes: Fauna, flora y clima en la Prehistoria.

Sala 2. Tierra Y ciudades: Agricultura, ganadería, urbanismo y sociedad en la Prehistoria

Sala 3. Modos de vida: Materiales para la elaboración de viviendas, aparición de los oficios, utensilios para la caza, alimentación, materiales para la vestimenta, etc.

Sala 4. Arte y cultura: Arquitectura, pintura, escultura y adornos corporales en la Prehistoria.



La **visita-taller “Moldeando la Prehistoria”** se desarrollará de forma dinámica y participativa en las **salas 3 y 4 del Museo dedicadas a los modos de vida y al arte y la cultura**, siendo los escolares los verdaderos protagonistas.

En primer lugar, indagaremos sobre el conocimiento previo que el grupo tiene de la Prehistoria: dónde vivían, cómo cazaban, qué animales había, qué materiales o herramientas utilizaban en su vida cotidiana.

Después, manipulando los recursos de sala descubriremos más detalles sobre la vida cotidiana en esta época. Realizaremos un juego para que todo el grupo participe y averigüe qué objetos se usaban y para qué servían.

En la sala de arte, descubriremos cómo se manifestaban los y las artistas de la época: pintura, cerámica, dólmenes...visualizando las pantallas de la Prehistoria, conoceremos a un pintor de la época y veremos qué técnica utiliza y qué pinta en la pared de la cueva.

Finalmente iremos al taller para convertirnos en auténticos/as artistas de la Prehistoria y crearemos nuestra propia vasija de arcilla.



Para garantizar el buen funcionamiento de la vista es útil que conozcáis algunos aspectos prácticos:

- Se recibirá a los grupos en la Plaza de las Culturas en el punto de encuentro (o en el vestíbulo del Museo si el tiempo no acompaña) donde se organizará la entrada.
- Os aconsejamos utilizar el servicio de carros para que los escolares dejen sus abrigos y mochilas, los cuales podrán recoger al término de la actividad.
- A continuación, la mediadora conducirá al grupo hasta el espacio en el que comienza la actividad. Este es el momento adecuado para le comunicéis cualquier aspecto relacionado con el grupo, la temática o el desarrollo de la actividad que consideréis conveniente que conozca.
- Durante toda la visita, es muy positivo que participéis activamente en las actividades y así como que colaboreis en el cumplimiento de las normas de comportamiento en el Museo.
- Si necesitáis que el grupo coma algo antes de ir al Museo, podéis hacerlo en la Plaza de las Culturas. Teniendo en cuenta que se trata de un espacio al aire libre, os aconsejamos planificar una alternativa ante posibles inclemencias meteorológicas.





POST- VISITA

La propuesta de actividades para esta sesión permite afianzar los conocimientos adquiridos y ampliarlos a partir de información complementaria. Proponemos varias actividades para que los/as docentes puedan elegir la que más se adapte al grupo y a sus necesidades.

ACTIVIDAD 1. AVANCES EN LA PREHISTORIA.

El **objetivo** de esta actividad es que investiguen sobre los avances que se desarrollan en cada periodo de la Prehistoria, en concreto centraremos el interés en las herramientas. ¿Cómo eran los utensilios y herramientas que usaban los primeros homínidos en el Paleolítico y el Neolítico? Os proponemos investigar sobre ellas y que realicéis con plastilina o escayola reproducciones de estas. Todas ellas se guardarán en una caja, o en varias si es necesario, que se podrán decorar y tener en la clase con todas las herramientas clasificadas. Esta actividad se puede plantear en pequeños grupos o de forma individual.

- Secuenciación:

1. Primero realizarán una investigación que se centrará en la búsqueda de información sobre qué herramientas se utilizaron en cada periodo. Tratarán de generar un esquema de las herramientas principales.
2. A continuación, elegirán las que van a representar, comenzarán a extraer los datos más relevantes (periodo, datación, forma, uso...) y generarán una ficha, a modo de etiqueta, de cada una de las herramientas.
3. A partir del esquema que hayan elaborado se llevará a cabo su realización, bien en plastilina directamente o creando el molde en plastilina y posteriormente rellenándolo de escayola líquida. La opción de hacerlas con escayola requiere mayor esfuerzo de organización, pero el proceso y el resultado es más atractivo.
4. Estas herramientas junto a sus fichas se colocarán dentro de las cajas a modo de exposición permitiendo que todo el alumnado las pueda conocer y manipular.





ACTIVIDAD 2. NOTICIAS DE LA PREHISTORIA.

El **objetivo** de esta actividad es que el alumnado se convierta en periodistas. Después de todos los contenidos que hemos visto tanto en la pre-visita como en la visita al museo, os proponemos una actividad en la que los alumnos y alumnas investigarán sobre los aspectos que mas le interesen de este periodo y creen noticias a partir de ese contenido. Tendrán que pensar un nombre para el periódico, buscar titulares impactantes, desarrollar la noticia, buscar imágenes adecuadas y además ser todo lo creativos que quisieran para añadir entrevistas, publicidad o enlaces a otras noticias. Esta actividad se puede plantear en pequeños grupos.





OBJETIVOS DE DESARROLLO SOSTENIBLE

La Asamblea General de la ONU adoptó hoy la Agenda 2030 para el Desarrollo Sostenible, un plan de acción a favor de las personas, el planeta y la prosperidad, que también tiene la intención de fortalecer la paz universal y el acceso a la justicia.
Los 17 Objetivos de la Agenda se elaboraron en más de dos años de consultas públicas, interacción con la sociedad civil y negociaciones entre los países.
Además de poner fin a la pobreza en el mundo, los ODS incluyen, entre otros puntos, erradicar el hambre y lograr la seguridad alimentaria; garantizar una vida sana y una educación de calidad; lograr la igualdad de género; asegurar el acceso al agua y la energía; promover el crecimiento económico sostenido; adoptar medidas urgentes contra el cambio climático; promover la paz y facilitar el acceso a la justicia.
Más información sobre los ODS en el siguiente enlace:
https://www.un.org/sustainabledevelopment/es/2015/09/la-asamblea-general-adopta-la-agenda-2030-para-el-desarrollo-sostenible/

A continuación, proponemos una actividad con la que podéis trabajar un ODS en el aula.

LA MUJER EN LA PREHISTORIA

El **objetivo** de esta actividad es trabajar uno de los Objetivos de Desarrollo Sostenible. En concreto el **número 5**: Lograr la **igualdad entre los géneros y empoderar a todas las mujeres y las niñas**.

La actividad consistirá en que investiguen sobre la vida de la mujer en la Prehistoria. Para ello podéis comenzar haciéndoles estas preguntas con las que comenzamos esta actividad:

¿Cómo te imaginas que era la vida en la Prehistoria para la mujer y para el hombre? ¿Cuál era el papel de la mujer y cuál era el del hombre?

En las fuentes que hasta hace unos años nos daban a conocer las diferentes investigaciones desarrolladas en Europa sobre la Prehistoria podemos comprobar que solo aparece “el hombre prehistórico”. La razón era que los restos arqueológicos no nos permiten conocer qué actividades hacían tanto las mujeres como los hombres y por ello se usaba el neutro masculino.

Desde los años 70, nuevos estudios se han interesado por el papel de la mujer en la Prehistoria. Normalmente, la mujer en la Prehistoria se ha vinculado a las tareas que se dan en el hogar, como elaborar las vestimentas, procesar los alimentos, pero ahora sabemos que, además de esto, las mujeres también cazaban, pescaban, recolectaban, almacenar los alimentos o buscaban la forma de llevar agua o leña al poblado. Así como mantener el fuego encendido o aprender las técnicas para encenderlo y usarlo para la fundición de los metales.



Algunas **actividades** recomendadas para realizar en la sesión posterior a la visita:

- Comentar las impresiones del grupo sobre la visita para sacar conclusiones en conjunto, dar coherencia a la información e integrar los conocimientos.
- Matizar cuestiones puntuales.
- Proporcionar contextos o marcos de referencia en los que adquiriera significado lo aprendido.
- Aplicar y utilizar lo aprendido a otras situaciones de aprendizaje.
- Proponer actividades como procesos de investigación o debates en los que ampliar y profundizar en los contenidos de la actividad.





III. DOCUMENTACIÓN.

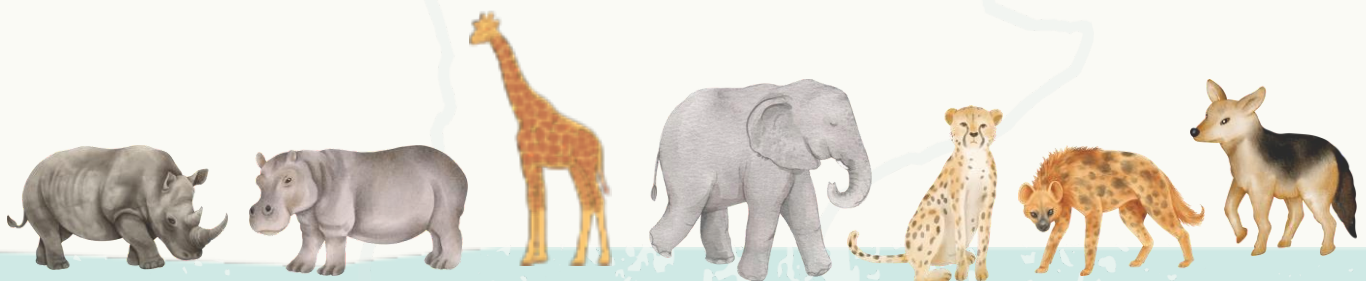
1. INTRODUCCIÓN: DE LAS PRIMERAS HUELLAS A LA REVOLUCIÓN NEOLÍTICA.

Hace más de un millón de años el sur de la península Ibérica era el único lugar de Europa, entonces unido a África, donde podía encontrarse una fauna típica de este último continente. A orillas del llamado mar de Tetys, que separaba las actuales cordilleras Béticas de sierra Morena, pastaban hipopótamos, jirafas, rinocerontes, elefantes, guepardos, hienas o chacales en un ambiente climático similar al que actualmente se da en el norte peninsular. Por estas fechas y asociado a esta fauna se encuentran los primeros restos de homínidos en tierra andaluzas, posiblemente pertenecientes a la especie del **Homo Erectus**. Se trataba de grupos de recolectores y carroñeros.

Esos primeros indicios de actividad humana en Andalucía se han encontrado en tierras del norte de la actual provincia de Granada, en los yacimientos de Fonelas y Orce donde han aparecido huellas de una incipiente industria lítica. Su antigüedad supone el testimonio humano más antiguo del continente europeo. Se trata de restos aislados, tan perdidos entre las brumas del tiempo que para encontrar el siguiente testimonio que nos habla de la presencia de esos homínidos en Andalucía hemos de dar un salto de más de 500.000 años. Nos referimos a los restos encontrados en la bahía de Cádiz.

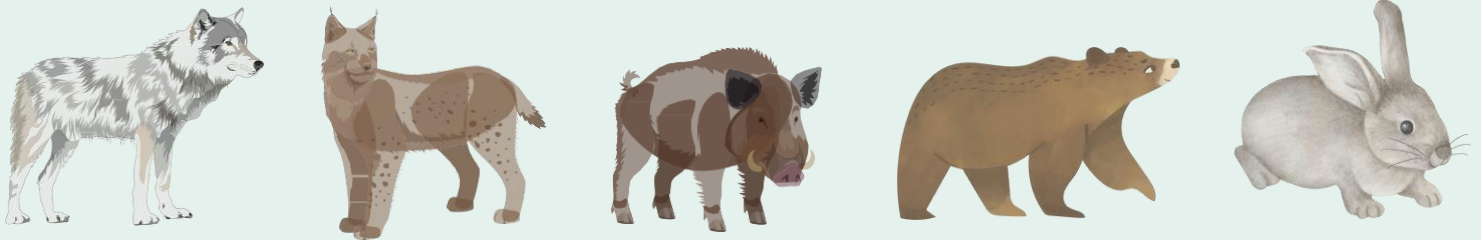
Con la llegada de las glaciaciones que caracterizaron la era cuaternaria, el frío se convirtió en el factor dominante del clima; sin embargo, el que la fauna hubo de soportar en estas latitudes no era comparable al de las tierras más septentrionales del continente europeo, mucho más afectadas. Los glaciares andaluces estuvieron circunscritos a áreas geográficas muy concretas, principalmente a la zona donde hoy se alza sierra Nevada, aunque en algunos periodos su extensión fue notable. No obstante, a pesar de esa menor influencia, la variación climática tuvo grandes repercusiones en el paisaje y la fauna. Los animales a los que hemos hecho referencia más arriba desaparecieron lentamente, siendo sustituidos por mamíferos procedentes de Centroeuropa. Surgió también una vegetación dominada por bosques de encinas, robles y hayas en las zonas más bajas, mientras que las altitudes mayores eran el dominio de las coníferas.

En esta época de glaciaciones y periodos interglaciares apareció el **Homo Sapiens Neanderthalensis**, conocido comúnmente como hombre de neandertal. Un nuevo eslabón en la cadena del evolucionismo humano que presentaba un claro avance respecto del **Homo Erectus**.





A las actividades recolectoras y carroñeras se añadieron las cazadoras como forma de proporcionarse alimentos y coincidieron cronológicamente con el llamado **Paleolítico Inferior**. Los restos que señalan su presencia son muy escasos. La nueva fauna está formada por lobos, lince, jabalíes y osos que han ocupado el lugar de los hipopótamos, los rinocerontes o las jirafas. También hacen acto de presencia pequeños mamíferos como el conejo.



Habrá que esperar hasta el llamado **Paleolítico Medio** para encontrarnos con una cierta profusión de yacimientos que nos hablan de la actividad de este nuevo homínido, cuya presencia está testimoniada en numerosos puntos de la geografía andaluza. Para el ejercicio de sus actividades se proveía de un instrumental lítico cada vez más variado, como el que se ha encontrado en la cueva de la Carigüela (Granada).

Esa actividad depredadora ha sido denominada “depredación oportunista” y con ella se define la idea de que los Neanderthales aprovechaban todo lo que encontraban a su paso. Esa práctica los obligaba, al menos en un primer momento, a constantes desplazamientos que con el paso del tiempo se convirtieron en una movilidad de carácter estacional. La disminución de la movilidad significó un primer paso hacia el sedentarismo, aunque la consolidación de dicha práctica quedaba todavía muy lejos.



Ya en el **Paleolítico Superior** (entre el 35000 y el 6000 a. C.) entramos en contacto con otro antepasado llegado del este, conocido como el Homo Sapiens Sapiens. Su presencia en tierras andaluzas se sitúa en una fecha próxima a los 35.000 años de antigüedad; antes de que concluyesen las glaciaciones. Su llegada supuso la desaparición de los neandertales. Se asentó tanto en las zonas del litoral como en los abrigos rocosos del interior, donde se enfrentó a los grandes cambios climáticos derivados de la última de las grandes glaciaciones. El instrumental lítico asociado a su presencia dio lugar a nuevas etapas dentro del Paleolítico. El material encontrado es mucho más variado que el de épocas anteriores y a los instrumentos de piedra se añadieron objetos labrados en hueso. Aparecen por primera vez arcos.



El final de las **glaciaciones**, hace unos 10.000 años, y la aparición de un clima más benigno permitió mejores condiciones de vida y una adaptación más fácil al entorno. Estas condiciones climáticas propiciaron el desarrollo de nuevas actividades como señala la industria lítica y ósea encontrada, donde se aprecia una creciente especialización que nos revela la existencia de grupos de cazadores y recolectores que están a punto de descubrir el cultivo de las plantas y la domesticación de animales. Significaba el nacimiento de la agricultura y la ganadería que tuvo entre otras consecuencias el sedentarismo y la aparición de los primeros poblados estables.

Las formas de vida de una sociedad campesina coexistieron durante mucho tiempo con los hábitos propios de cazadores y recolectores. Poco a poco, los poblados se convirtieron en los núcleos fundamentales de la actividad humana. Se elegían lugares elevados para permitir una defensa más fácil; también se buscaban emplazamientos cercanos a los cursos fluviales o a los manantiales para satisfacer las necesidades de agua de las personas, los animales y las plantas.





En la elección de los **emplazamientos** influyó la fertilidad de la tierra y, más adelante, la existencia de yacimientos minerales, sobre todo de cobre que será el primero de los metales utilizados por el hombre. Los poblados fueron fortificados con sistemas muy complejos para mejorar sus condiciones de defensa, como han revelado las excavaciones realizadas en zonas de Almería y en tierras de la baja Andalucía, próximas al curso del Guadalquivir.



El gran cambio que significó el sedentarismo y la aparición de los primeros poblados se produjo hacia el V milenio y se conoce con el nombre de Revolución Neolítica. Significó una de las mayores transformaciones experimentadas por la humanidad en su larga trayectoria. Son numerosos los yacimientos neolíticos existentes en Andalucía y nos ponen en contacto con los primeros pasos de sociedades que podemos calificar como agropecuarias. Donde antes se cazaba y recolectaba ahora se cultiva la tierra y se crían animales, aunque todavía se practica el nomadismo y muchos grupos tienen las cuevas como lugares de refugio y asentamiento. Las actividades agrícolas y ganaderas fueron determinantes también para establecer un cierto control del territorio que quedaba delimitado por el área geográfica sobre la que el poblado ejercía su influencia.

El **instrumental lítico** es finamente pulimentado y se elaboran instrumentos de uso doméstico y piezas ornamentales. La cerámica aparece por primera vez, lo que supone contar con una gama creciente de objetos de indudable importancia en la vida cotidiana.

Piedras talladas
PALEOLÍTICO



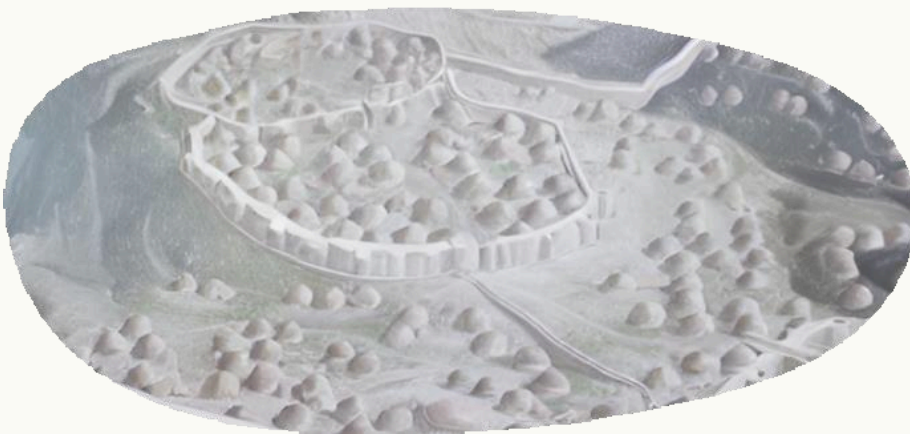
Piedras pulimentadas
NEOLÍTICO





2. LOS POBLADOS.

Aunque a primera vista pueda parecer que los términos prehistoria y urbanismo no tienen mucho en común, la perspectiva que nos ofrecen los testimonios arqueológicos es que las culturas que se configuraron en el neolítico y en la época de los llamados primeros metales son culturas urbanas. En la de los Millares se ha encontrado una de las manifestaciones más antiguas de la existencia de poblados en Europa.



Se trataba de un espacio urbano protegido por una muralla, a cuyo amparo se ubicaban las viviendas que aparecen en el interior del recinto, aunque sin planificación; se encuentran aisladas y dispersas. Existen indicios de que en el interior del recinto fortificado había edificaciones singulares, como talleres o cisternas e incluso hay constancia de la existencia de un gran acueducto con el que se abastecía de agua el interior del poblado.

En aquella sociedad se había producido una jerarquización que se pone de manifiesto en los diferentes tipos de vivienda, donde algunos linajes controlaban ya los mecanismos de poder que estaban íntimamente unidos a elementos sacros. Ese poder se manifestaba en los tributos que se recaudaban a los habitantes de las aldeas próximas, que en caso de peligro o amenaza encontraban refugio en el interior de las murallas.

Casi 2.000 años después de que apareciese la cultura de los Millares surge, también en la parte oriental de Andalucía, la cultura argárica. En sus poblados se aprecian ya importantes avances en la trama urbana. La dispersión de las viviendas dio paso a una ordenación en calles que se adaptaban a la forma del terreno, también la extensión de los poblados se amplió considerablemente.





Las sepulturas, que se encuentran excavadas en el interior de las viviendas, ponen de relieve, a través de los ajuares funerarios, como las diferencias sociales se han acrecentado. También las actividades artesanales han aumentado y en los poblados hay numerosos talleres donde se tejen fibras como la lana, el lino o el esparto, se curten pieles, se hacen armas, fíbulas e incluso adornos. Hasta allí acuden gentes de los alrededores para abastecerse de productos manufacturados a cambio de cereales, frutos o ganados, con lo que en los poblados se ejerce ya una de las funciones típicas de las ciudades, la de centro de actividades mercantiles de una comarca.

3. LA VIDA COTIDIANA.

Uno de los elementos que más influyó para modificar las condiciones de vida de la humanidad fue el control del fuego, al permitir calentarse, alumbrarse o cocinar los alimentos. La fecha de su uso controlado se remonta al tiempo de los homínidos y se mueve en una franja muy amplia, aunque existen pocas dudas de que fue utilizado por los neandertales hace más de 100.000 años.

Muchas cosas cambiaron en las condiciones de vida de aquellos prehistóricos antepasados que desarrollaban su existencia en un clima mucho más frío que en la actualidad y que extendía capas de hielo permanentes por la mayor parte de Europa.

Durante milenios los neandertales utilizaron instrumentos líticos, muy elementales para enfrentarse a los animales que cazaban. Su hábitat, como correspondía a grupos nómadas que se desplazaban continuamente, estaba escasamente acondicionado. El vello de su cuerpo les protegía del frío, a lo que se sumaba la protección que conseguían con las pieles de los animales que cazaban. Su vida cotidiana se desenvolvía en unas condiciones muy rudimentarias y que permanecieron miles de años casi inalterables.

Mucho tiempo más tarde, en torno al V milenio a. C. en lo que hoy conocemos como Andalucía, se produjo una auténtica revolución que afectó de forma decisiva a las condiciones de vida. Nos referimos a la llegada de gentes que conocían la agricultura y la ganadería, que se había descubierto en algún lugar del llamado creciente fértil Próximo Oriente unos 2.000 años antes.





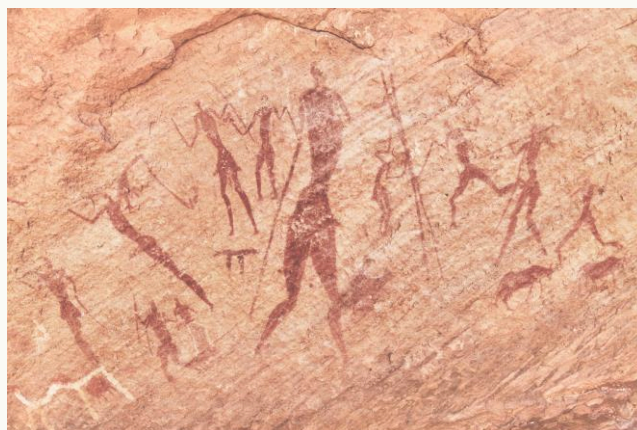
La agricultura y la ganadería significaron el comienzo del sedentarismo. Había que sembrar, cultivar, recolectar y acondicionar lugares donde guardar la cosecha. La existencia de animales domesticados que se reproducían en cautividad también obligaba a mantenerlos en lugares a propósito para ello. Mejoró la dieta alimenticia y el ajuar doméstico. Para el entorno cronológico de esas fechas tenemos constancia del uso de grandes fuentes planas para el consumo colectivo de gachas y tortas de cereal. En los siglos siguientes se amplió la gama de utensilios y han aparecido restos de indumentaria textil que con un clima más benigno sustituía con frecuencia a las pieles, aunque estas nunca dejaron de utilizarse para confeccionar vestiduras.

Los hombres y mujeres del IV milenio a. C. que vivían en el corazón de Andalucía, según los restos encontrados en la cueva de los Murciélagos, en la localidad cordobesa de Zuheros, vestían prendas tejidas, calzaban sandalias y utilizaban cestos de esparto para trasportar o guardar alimentos.

Por las mismas fechas en el sudeste, vinculado a la cultura de los Millares, aparecen objetos de cerámica y de cobre y a comienzos de II milenio a. C. la cultura del Argar suma a la metalurgia del cobre, la del bronce y ofrece una amplia gama de objetos de cerámica, entre ellas finas copas, que revelan la existencia de formas de vida cada vez más complejas, así como una estratificación social, según ponen de manifiesto los ajuares funerarios que se han venido descubriendo. Eso significaba que existían diferencias sustanciales en las condiciones de la vida cotidiana.

4. LOS ALBORES ARTÍSTICOS.

El arte prehistórico andaluz comparte sus raíces culturales con otros pueblos de la cuenca mediterránea, si bien presenta características propias que permiten, por ejemplo, hablar de un arte rupestre penibético. Sus primeras manifestaciones fueron obra de gentes nómadas, cazadores y recolectores, que representaban en las paredes de las cuevas no sólo un sentimiento estético, sino un deseo mágico-simbólico en los animales que pintaban.



Se trata de figuras perfiladas en negro y el interior relleno con un color plano, bien negro o rojo, que conseguían a través del carbón o el óxido de hierro. La intención del autor era propiciar la cacería de la que dependía la supervivencia de la tribu. Ejemplos de ello los hallamos en la cueva de la Pileta, en Benaoján (Málaga) donde puede verse más de un centenar de toros, ciervos, caballos, cabras e incluso peces.

En torno al V milenio a. C., con la llegada de la denominada revolución neolítica, los cazadores y recolectores nómadas se dedicaron a la agricultura y la ganadería y se hicieron sedentarios. El sedentarismo supuso una estructura social más compleja y la aparición de nuevos oficios, entre ellos los artesanos-artistas que se dedicaban a la cerámica, la cestería o la confección de tejidos.



También la necesidad de construir viviendas estables y protegerlas con muros o sepultar a los muertos, dio lugar a la aparición de la arquitectura y a la elaboración de las piezas que formaban los ajuares funerarios. Los artesanos-artistas no solo satisfacían las crecientes necesidades de la población, sino que manifestaban una fina sensibilidad a través de sus obras. En esta etapa las pinturas de animales, que siguen apareciendo en las paredes de las cuevas, obedecen a una estética nueva, menos realista, lo que se traduce en formas más estilizadas y hasta simbólicas, a veces muy difíciles de interpretar. Así, por ejemplo, encontramos representaciones del Sol, de la mujer que simboliza la fertilidad, y figuras de cazadores o guerreros. Tenemos ejemplos de ello en las pinturas de la Cañada de la Cruz y en la cueva del Engarbo de la sierra de Segura.

Entre los milenios III y I a. C., en numerosos abrigos rocosos de sierra Morena y de las cordilleras Béticas, aparecen imágenes esquemáticas que representan animales y figuras humanas. Como ya hemos apuntado, la cerámica se convirtió en un vehículo de expresión artística al decorarse sus paredes. En un primer momento fueron marcas impresas de conchas cuando el barro estaba todavía húmedo, es la llamada cerámica cardial, también se decoraron con un engobe rojo brillante, una pasta con la que se rellenaban incisiones y acanaladuras, a esta cerámica se le denomina a la almagra. A veces encontramos en la cerámica decoraciones emparentadas con las figuras que aparecen representadas en las cuevas. Un capítulo especial de la cerámica andaluza está constituido por la denominada campaniforme, que debe su nombre a la forma acampanada de sus piezas más características. Estaban decoradas con dibujos geométricos incisos y estuvo muy difundida por el valle del Guadalquivir, aunque llegó a muchos otros lugares.

A finales del neolítico, hacia el 2800 a. C., nos encontramos con los primeros ejemplos de arquitectura monumental. Se trata de enterramientos contruidos con grandes piedras (megalitos) cuyo peso alcanza varias toneladas. Los más simples reciben el nombre de dólmenes (piedras colocadas horizontalmente sobre otras verticales), aunque pueden tener un notable grado de complejidad y formar largas galerías como ocurre en la llamada cueva de Menga, en Antequera (Málaga).

También de estas fechas han aparecido tallas con un notable valor artístico realizadas sobre piedra o hueso. Sus primeras manifestaciones se remontan mucho más atrás, al paleolítico, donde se representan animales cuyo valor simbólico era similar al que hemos señalado para la pintura rupestre. Desde principios del I milenio a. C. se labraron estelas con relieves donde aparecen figuras humanas. Abundan en tierras del interior, como Córdoba o Sevilla, aunque su existencia pone de manifiesto relaciones con los pueblos del Mediterráneo oriental asentados en el litoral. Con la llegada de los metales se abrió una nueva etapa en la evolución artística de la Andalucía prehistórica. Los metalúrgicos y orfebres se sumaron a otros artesanos elaborando piezas de uso cotidiano, armas u objetos suntuarios, como collares, brazaletes, fíbulas, anillos o pendientes.





IV. OTROS RECURSOS EDUCATIVOS

MATERIALES Y RECURSOS AUDIOVISUALES

- La Prehistoria en el Península Ibérica:
<https://prezi.com/9ftdsxdwkppg/prehistoria-en-la-peninsula-iberica/>
- Tarjetas sobre la evolución del ser humano:
[CCM - Evolución del Ser Humano Safari Ltd..pdf - Google Drive](#)
- Recursos de la Junta de Andalucía:
<https://www.juntadeandalucia.es/educacion/permanente/materiales/index.php?etapa=1&materia=5&unidad=3>
- Recurso con contenido de la Prehistoria:
https://descargas.intef.es/recursos_educativos/It_didac/Geo_Hist_ESO/1/07/La_Prehistoria/index.html
- Recurso sobre la línea del tiempo:
<https://www.youtube.com/watch?v=WJLPpkKnZX8>

LIBROS TEMÁTICOS Y ÁLBUMES ILUSTRADOS

- <https://esoesotrahistoria.com/2019/09/08/el-gran-cambio-del-paleolitico-al-neolitico/>
-castellano:<https://esoesotrahistoria.com/wp-content/uploads/2019/09/el-gran-cambio.pdf>
-inglés:<https://esoesotrahistoria.com/wp-content/uploads/2020/06/the-great-change.pdf>

BIBLIOGRAFÍA SOBRE LA UNIDAD DIDÁCTICA

- MARTINEZ GARCIA, Julián. *Arte Paleolítico en Andalucía. Cuaderno del Museo*. CajaGanada Fundación.
- CHABOT, J. P. (2009): *La Prehistoria (Mundo Maravilloso)*. Editorial SM.
- ARSUAGA, J. L. (2008): *Mi primer libro de la Prehistoria. Cuando el mundo era niño*. Editorial Espasa.
- CUENCA, J. M. (2005): *Historia general de Andalucía*. Córdoba: Almuzara.

BIBLIOGRAFÍA SOBRE EL MUSEO

- CALVO POYATO, J. *Catálogo Museo CajaGranada Memoria de Andalucía*. Primera edición. Granada: CajaGRANADA- Obra social.
- *Guía del museo*. Primera edición. CajaGanada Fundación. (2010)